



# *Guide des étudiants internationaux en échange*

*2022-2023*

**Vous avez choisi d'effectuer une mobilité à Avignon Université. Ce guide pratique a pour objectif de vous aider à préparer votre séjour avant votre départ, et de vous accompagner dans vos démarches d'installation à votre arrivée.**



# Sommaire

<i>Avignon Université</i> .....	3
<b>Avant votre départ</b>	
<i>Candidature en ligne</i> .....	4
<i>Choix des cours, système de notation et examens</i> .....	5
Choisir vos cours	
Système de notation et présence en cours	
Unités d'Enseignement d'Ouverture (UEO)	
<i>Visa d'études</i> .....	6
Espace économique européen	
Hors Espace économique européen	
<i>Parrainage international</i> .....	6
<i>Logement</i> .....	7~8
Résidences étudiantes CROUS	
Résidences étudiantes privées	
Logement intergénérationnel	
Logements indépendants dans le secteur privé	
La colocation	
Se loger pour quelques jours	
<i>Santé et assurances</i> .....	8
<b>Votre arrivée à Avignon</b>	
<i>Formalités d'immigration</i> .....	9
<b>À l'université</b>	
<i>Inscription administrative</i> .....	10
<i>Programme d'accueil</i> .....	10
<i>Cours de français</i> .....	10
<i>Calendrier universitaire</i> .....	10
<b>Services</b>	
<i>Restauration</i> .....	11
<i>Accès aux services et outils numériques</i> .....	11
<i>Services d'aides</i> .....	12
<i>Pratiquer une activité culturelle</i> .....	12
<i>Pratiquer un sport</i> .....	12
<i>Associations étudiantes</i> .....	12
<i>Coût de la vie</i> .....	12
<b>Contacts</b>	
<i>Enseignant.e.s référent.e.s pédagogiques</i> .....	13
<i>Contacts</i> .....	14



## Avignon Université

Avignon Université fait partie des plus anciennes universités françaises. Créée en 1303, supprimée à la Révolution en 1793, elle redevient une université de plein exercice en 1984.

Elle est pluridisciplinaire et à taille humaine avec ses 7500 étudiants et 700 personnels. Elle propose plus d'une centaine de formations réparties sur deux campus.

Hannah Arendt, le campus principal, se trouve au cœur du centre-ville et Jean-Henri Fabre, le campus scientifique et technologique, se situe sur le technopôle Agroparc.

### 2 campus

- HANNAH ARENDT
- JEAN-HENRI FABRE

### 5 composantes

- UFR Arts, Lettres et Langues
- UFR Sciences, Technologies, Santé
- UFR Sciences Humaines et Sociales
- UFR Droit, économie, Gestion
- IUT

### 2 axes identitaires

- Agro&Sciences
- Culture, Patrimoine & Sociétés numériques

### 4 domaines

- Arts, Lettres et Langues
- Sciences, Technologies, Santé
- Sciences Humaines et Sociales
- Droit, économie, Gestion

+ de  
**100**  
parcours  
de formation

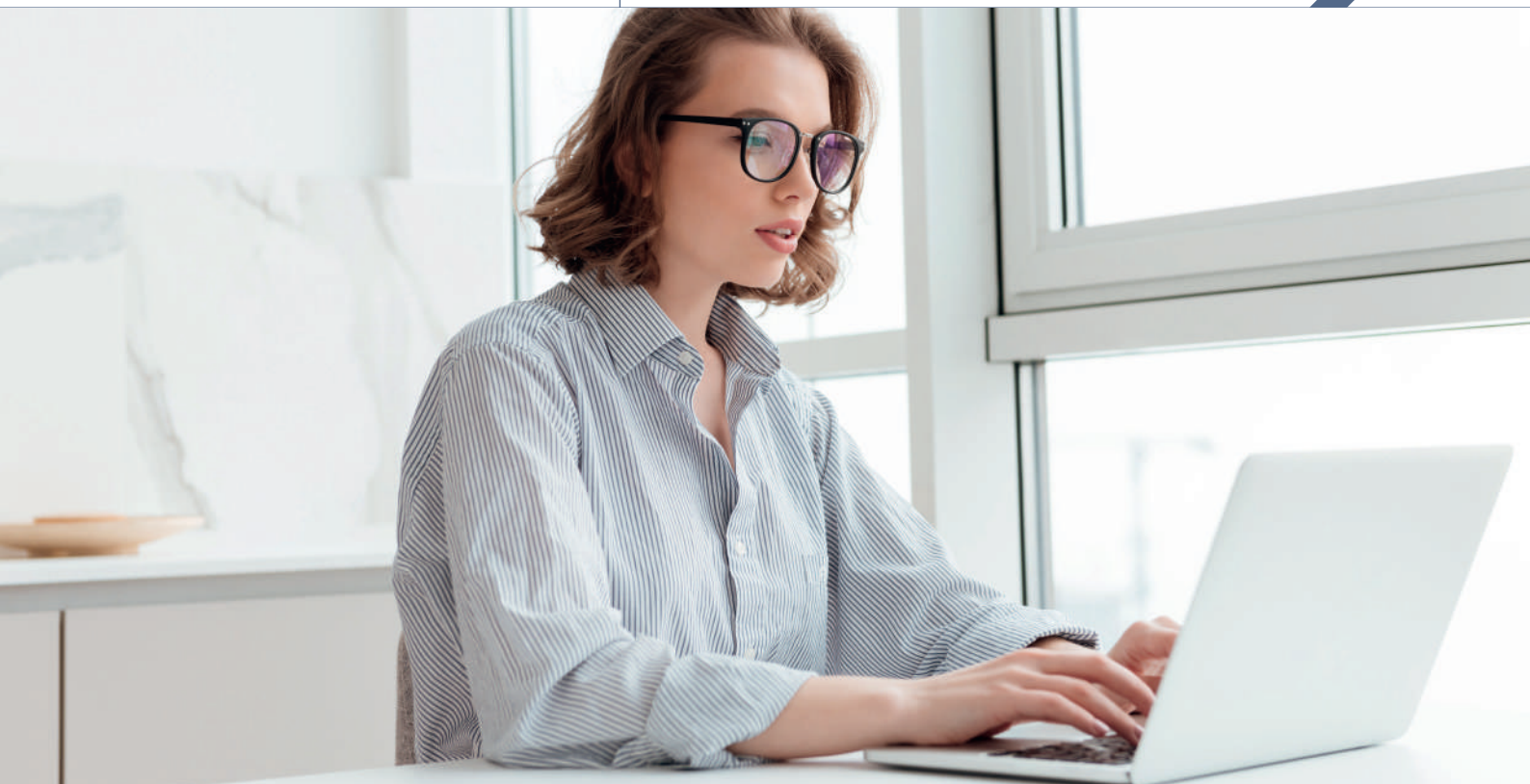
**7 500**  
étudiants

**17**  
laboratoires  
et équipes de recherche

**10%**  
d'étudiants  
internationaux

**700**  
personnels  
(administratif, enseignants  
et enseignants-chercheurs)

**42**  
associations  
étudiantes



# Avant votre départ

## Candidature en ligne

1

Le coordinateur des échanges internationaux de votre établissement annonce  **votre candidature**  au service des Relations Internationales d'Avignon Université. (Informations nécessaires : votre nom, prénom, adresse électronique, période de mobilité envisagée, niveau et domaine d'études).

2

Après réception, le service des Relations Internationales vous demande de **remplir le formulaire de candidature en ligne** (en français),

3

Après réception de votre formulaire de candidature, vous recevrez un courrier avec un identifiant et un mot de passe pour finaliser votre pré-inscription en ligne.

4

### Learning Agreement ou Contrat d'études hors Europe

→ Si vous réalisez votre mobilité dans le cadre du programme Erasmus+, vous devrez compléter le "**Online Learning Agreement**" (Erasmus Agreement).

→ Si vous venez dans le cadre d'un accord bilatéral, vous devrez compléter un **Contrat d'études hors Europe** et l'envoyer à [ladresse.mobilite@univ-avignon.fr](mailto:ladresse.mobilite@univ-avignon.fr)



### DATES LIMITES

Pour le **1<sup>er</sup> semestre** (septembre à janvier) ou pour l'année complète (septembre à mai), vous devrez avoir finalisé la procédure en ligne **avant le 15 juin 2022**

Pour le **2<sup>e</sup> semestre** (janvier à mai), ce sera **avant le 1<sup>er</sup> décembre 2022**.



# Choix des cours, système de notation et examens

## Choisir vos cours



Rendez-vous sur notre catalogue de formations :

<https://formations.univ-avignon.fr/>



Pour plus d'informations sur les contenus, adressez-vous à l'enseignant.e référent.e pédagogique de votre domaine d'études. (voir page 13)



Remplir votre **Learning Agreement**, sur la plateforme :

<https://www.learning-agreement.eu/>



La charge de travail normale pour un étudiant à temps complet, quels que soient son domaine et son niveau d'études est de **30 crédits ECTS** par semestre.

	<b>LANGUES D'ENSEIGNEMENT</b>
Les cours sont enseignés en français, sauf exception.	
	Liste des cours enseignés en anglais

	<b>VOTRE NIVEAU DE FRANÇAIS</b>
Vous devez avoir un niveau de français B1 minimum, B2 pour les formations en Master.	
	Grille d'auto-évaluation européenne pour estimer votre niveau

## Systemes de notation et présence en cours

Les cours sont organisés en modules appelés **Unités d'Enseignement (UE)**.

Les étudiants sont notés sur 20 points. 0/20 est la plus mauvaise note, et 20/20 la meilleure. La note minimum pour réussir un examen est 10/20.

### Important

Les cours de licence sont évalués **uniquement en contrôle continu**.

### Attention

La présence aux cours est **obligatoire**. Vous pouvez vous absenter un **maximum de 3 fois** et ces absences doivent être dûment justifiées auprès de votre enseignant.e.

Pour certains cours de niveau master, des examens de remplacement sont possibles, **à condition d'avoir participé au premier examen ou d'avoir une justification valable**.

	<b>TOUT SAVOIR</b> SUR LES CRÉDITS ECTS
--	--

## Unités d'Enseignement d'Ouverture (UEO)

Ces cours ne donnent pas une note chiffrée sur 20. Seuls les crédits ECTS correspondants sont attribués en cas de réussite, et sur votre relevé de notes apparaîtra uniquement la mention **Validé ou Non validé**.

Chaque UEO vaut **2 crédits ECTS**.

Les étudiants en échange peuvent choisir un maximum de 2 UEO par semestre, soit 4 crédits ECTS. L'une de ces UEO peut être l'UEO « Français pour étudiants non francophones » (voir rubrique Cours de français), l'autre est à choisir parmi les UEO Sport ou Culture.

	<b>UEO</b> LES ACTIVITÉS PROPOSÉES
La liste des <b>UEO Sport</b> disponible <i>ici</i>	La liste des <b>UEO Culture</b> disponible <i>ici</i>



## Visa d'études

### Espace économique européen

Si vous êtes étudiant ressortissant de l'espace économique européen, vous n'aurez pas besoin de visa, quelle que soit la durée de votre séjour.

### Hors Espace économique européen

Si vous avez la nationalité d'un pays situé en dehors de l'Espace économique européen, un **visa d'études est obligatoire** (à demander au Consulat de France de votre pays) pour tout séjour supérieur à 3 mois.

Si vous habitez dans un pays de l'espace économique Européen et que vous avez un permis de résidence, le visa d'études est aussi obligatoire.

## Parrainage international

Le parrainage international est un **dispositif d'accueil personnalisé** des étudiants étrangers en mobilité individuelle ou en programme d'échange, nouvellement arrivés à Avignon Université.

Durant les 2 premiers mois de leur installation (septembre et octobre) les « *marraines et parrains* » accueillent, accompagnent et guident les nouveaux étudiants internationaux, les « *fil(e)ul(s)* », pour leur permettre une intégration réussie sur leurs lieux d'études et dans la ville.



### Dispositif gratuit

Engagement bénévole pour les *marraines/parrains*, dispositif gratuit pour leurs *fil(e)ul(s)*.



### Découvrir d'autres cultures

S'ouvrir à d'autres horizons, d'autres cultures et partager son expérience.



### Se faire des amis

Le parrainage c'est aussi la possibilité de faire de nouvelles rencontres.



### PRENDRE CONTACT

Pour être mis.e en relation avec un.e étudiant.e français.e du même domaine d'études que le vôtre, écrire à l'adresse

→ [parrainage-international@univ-avignon.fr](mailto:parrainage-international@univ-avignon.fr)

# Logement

## Résidences étudiantes CROUS

### CAMPUS HANNAH ARENDT

#### Résidence La Garidelle

10 rue Saint Bernard - 84 000 Avignon

Studios à partager pour deux personnes de même sexe. Quelques chambres individuelles sont disponibles uniquement pour les étudiants de master.



### CAMPUS JEAN-HENRI FABRE

#### Résidence Jean Zay

420 rue Baruch de Spinoza  
84 140 Avignon

#### Attention

Le nombre de places disponible est limité. Obtenir un logement dans ces résidences n'est pas automatique.



#### La réservation

Le service des Relations Internationales vous enverra le **formulaire de réservation** que vous devrez retourner dans le délai que l'on vous indiquera. Le CROUS prendra ensuite contact avec vous pour le paiement de la caution qui confirmera votre réservation.



#### Le paiement du loyer

Entre 1000€ et 1600€ le semestre par personne (électricité en supplément) en fonction de la taille du logement. Vous pouvez demander une **aide au logement** auprès de la CAF. Pour payer votre loyer en espèces ou par carte bancaire, présentez-vous au secrétariat des résidences du CROUS, ouvert le lundi, mardi, jeudi et vendredi de 9h à 11h. Caisse d'allocations familiales



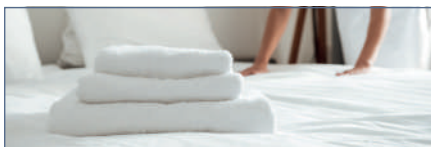
#### Les conditions

Les logements CROUS sont loués pour **une durée de 5 mois**, correspondant à un semestre universitaire de location (tout mois entamé est dû). Si vous quittez le logement avant le terme indiqué sur votre contrat, vous devrez prévenir le CROUS par écrit **1 mois avant la date prévue de sortie** et la période non utilisée vous sera remboursée.



#### Les assureurs

MAE MEP Assurances étudiantes MATMUT



#### BON À SAVOIR

La vaisselle, draps et couettes ne sont pas fournis. Nous vous conseillons de les acheter sur place, le CROUS propose également à l'achat un kit vaisselle et un kit literie.



#### ANNULATION DE RÉSERVATION

Prévenir le plus tôt possible pour faire bénéficier un autre étudiant du logement et vous faire rembourser le dépôt de garantie avec justificatif à l'appui (en cas de désistement tardif et sans motif valable, le dépôt de garantie ne sera pas remboursé).

Vous complétez votre dossier dans les bureaux du CROUS. Vous devrez obligatoirement avoir souscrit une assurance « multirisques habitation » couvrant les dégâts des eaux et d'incendie, ainsi qu'une assurance « responsabilité civile » avant de rentrer dans votre logement.



## Résidences étudiantes privées

### Résidence Les Cordeliers

49 rue du Portail Magnanen - 84000 Avignon

✉ contact@residence-cordeliers.com

☎ +33(0)4 90 86 23 84

🌐 Voir le site

### Résidence Appart'study (Eisenhower)

33 avenue Eisenhower - 84000 Avignon

✉ avignon@appartstudy.com

☎ +33 (0)4 90 80 02 98

🌐 Voir le site

### Résidence Quilici (bd Limbert)

2 impasse Blain - 84000 Avignon

☎ +33 (0)4 90 82 00 22 / 07 06

🌐 Voir le site

### Résidence Sainte Marthe - Aloméa

(face à l'université)

40A boulevard Limbert - 84000 Avignon

✉ contact@alomea.fr

☎ +33 (0)4 90 88 41 76

🌐 Voir le site

### Résidence Le Tintoret

15 route de Lyon - 84000 Avignon

☎ +33 (0)4 32 74 25 19

### Résidence 5 Épi

5 impasse de l'Épi - 84000 Avignon

✉ avignon@cityresidence.fr

☎ +33(0)4 90 89 91 39

🌐 Voir le site

### Résidence Suitétudes République

4 rue Prévôt - 84000 Avignon

🌐 Voir le site

### Résidence Campus del Sol Esplanade

(Campus Agroparc)

114 rue Marcel Demonque - 84140 Montfavet

✉ campusdelsol@kosy.plus

🌐 Voir le site

### Résidence André Malraux

(Campus Agroparc)

45 rue Michel de Montaigne - 84000 Avignon

🌐 Voir le site

## Se loger pour quelques jours

### L'Auberge de jeunesse Bagatelle

(Chambres et dortoirs)

25 allée Antoine Pinay - 84000 Avignon

☎ +33(0)4 90 86 30 39

🌐 Voir le site

### La Résidence Le Clos du Jardin Neuf

(Logement d'urgence dans un réseau  
de foyers de jeunes travailleurs)

6 avenue de Bonaventure - 84000 Avignon

☎ +33(0)4 86 19 41 00

🌐 Voir le site

## Logement intergénérationnel

L'association **La logitude** met en contact des personnes âgées avec des étudiants qui cherchent une chambre. L'objectif est de tenir compagnie à la personne âgée, comme manger avec elle par exemple. Le prix de la chambre est de 200€ par mois, charges comprises.

🌐 La Logitude

## Logements indépendants dans le secteur privé

La plateforme **Lokaviz du CROUS** vous propose de chercher votre logement.

🌐 Lokaviz

Renseignez-vous dans les journaux gratuits, les commerces et sur les sites d'annonces :

🌐 Le Bon Coin

🌐 PAP

🌐 ParuVendu

Les plateformes de logements privés sur les sites spécialisés :

🌐 Adele

🌐 Immo Jeune

🌐 Location Étudiant

🌐 Housing Anywhere

## La colocation

Consultez **La Carte des Colocs**, un site de colocation national, gratuit et simple d'utilisation. 🌐 La Carte de Colocs

D'autres solutions de logement sur le site de **Campus France**.

🌐 Campus France

## Santé et assurances

Si vous êtes en **situation de handicap** ou que vous avez des besoins spécifiques, veuillez nous en informer avant votre arrivée afin que nous puissions organiser votre mobilité dans les meilleures conditions.

### Assurance maladie

**Étudiants de l'Union Européenne** : vous devez demander la Carte Européenne d'Assurance Maladie (CEAM) valable durant toute la durée du séjour.

**Étudiants hors Union Européenne** : s'inscrire sur 🌐 Ameli

### Important

Vous devez souscrire une **assurance** couvrant les frais qui ne sont pas pris en charge par la sécurité sociale française (hospitalisation, consultation avec un spécialiste...). Vous avez la possibilité de souscrire une assurance dans votre pays d'origine ou bien une **mutuelle française**.



### BON À SAVOIR

#### Dispositif VISALE

Si vous avez besoin d'un garant pour obtenir votre logement, **VISALE** est un dispositif de garantie gratuit. 🌐 VISALE

#### Aide Personnalisée au Logement (APL)

Si vous souhaitez faire une demande d'APL, la **CAF** (Caisse d'Allocations Familiales) vous propose d'évaluer vos droits.

☎ +33(0)8 10 29 29 29 🌐 CAF

#### Étudiants en situation de handicap

Pour obtenir un hébergement adapté à votre handicap, prévenez le **service social du CROUS** qui agira avec votre établissement d'accueil. Dans certains établissements, il existe des services spécialisés pour les étudiants en situation de handicap (aide au logement, aux transports et aux études).





## Votre arrivée à Avignon

Le week-end, l'université et l'accueil des résidences CROUS est fermé. Si vous n'avez pas accès à votre logement, vous pourrez passer la nuit dans l'un des hôtels en centre-ville (45€ pour une à deux personnes) ou dans une auberge de jeunesse (20€ par personne). Veuillez vous présenter au service des Relations Internationales dès que possible.

### *Maison de l'International*

Campus Hannah Arendt - Site centre-ville  
Bureau OE44 (rez-de-chaussée du bâtiment ancien)

#### Horaires d'accueil

9h à 12h → 14h à 16h

## Formalités d'immigration

Si vous venez d'un pays hors espace économique européen, dès votre arrivée en France, faites une **demande de validation de votre visa** auprès de l'Office Français de l'Immigration et de l'Intégration (OFII).

OFII



### LE CROUS À VOTRE ÉCOUTE DANS TOUTES VOS DÉMARCHES ADMINISTRATIVES

Du 1<sup>er</sup> septembre jusqu'à mi-novembre, vous trouverez un guichet unique dans les locaux du **CROUS** (campus Hannah Arendt - site centre-ville), qui vous permettra de déposer votre demande et de faciliter vos démarches.

En dehors de cette période, adressez-vous directement à l'**OFII habitation** couvrant les dégâts des eaux et d'incendie, ainsi qu'une assurance « responsabilité civile » avant de rentrer dans votre logement.

## Calendrier universitaire

Le premier semestre commence début septembre et se termine fin janvier.

Le deuxième semestre commence fin janvier et se termine début juin.

Ce calendrier est sujet à variations, selon les facultés ou départements et selon les niveaux d'études (licence ou master).

### Le calendrier académique officiel 2022/2023

#### Semestre 1

Programme d'accueil	5 - 9 septembre 2022
Début des cours	12 Septembre 2022
Fin des cours et examens	20 Janvier 2023

#### Semestre 2

Programme d'accueil	23-27 Janvier 2023
Début des cours	30 Janvier 2023
Fin des cours et examens	26 Mai 2023

#### Important

Il est obligatoire d'assister aux cours dès le début du semestre. Si vous avez plus de 3 absences dans un cours, vous ne pourrez pas le valider.

### Dates des vacances 2022/2023

Toussaint	29 oct → 6 nov 2022
Noël	17 déc 2022 → 2 jan 2023
Vacances d'hiver	18 fév → 26 fév 2023
Vacances de printemps	22 avril → 30 avril 2022

# À Avignon Université

## Inscription administrative

Les gestionnaires de mobilité du service des Relations internationales vous guideront dans votre **inscription administrative** à Avignon Université, qui vous permet d'obtenir votre **carte d'étudiant** (utile pour accéder à la bibliothèque universitaire et pour payer vos repas au restaurant universitaire).

## Programme d'accueil

Le service des Relations Internationales organise chaque semestre un **programme d'accueil** pour les nouveaux étudiants internationaux.

Il a lieu sur le campus Hannah Arendt du centre-ville pendant la semaine qui précède le début du semestre. La participation est gratuite et fortement conseillée.

## Cours de français

Nous vous proposons un **cours intensif de français, gratuit** et de 12 heures au total au début de chaque semestre pendant le programme d'accueil.

Un cours de français gratuit « UEO français pour étudiants non francophones » est proposé chaque semestre avec 1h30 par semaine. Il peut vous apporter 2 crédits ECTS. Il n'y a pas de notation pour cet enseignement.

Unités d'Enseignement d'Ouverture



## Services

### Restauration

Vous trouverez sur chaque campus un restaurant universitaire ouvert uniquement pour le repas de midi (le prix d'un repas complet est de 3,30 €). La cafétéria à côté du restaurant universitaire propose également des sandwiches et des salades à des **prix abordables**. Vous pouvez **payer avec votre carte d'étudiant**, qui est également une carte prépayée Izly, permettant le paiement d'autres services.

Izly

### Accès aux services et outils numériques



#### Outils numériques

Tous les étudiants ont la possibilité de participer à une **séance de travaux dirigés** « outils numériques » en salle informatique programmée dans leur emploi du temps. Il est fortement conseillé de suivre une telle formation à votre arrivée.



#### Salles informatiques

Des salles informatiques sont à **votre disposition** et sont généralement ouvertes de 8h à 19h30. Il y est possible d'utiliser votre ordinateur personnel. La salle 2w32 (campus Hannah Arendt, bâtiment Nord) est aménagée pour que vous puissiez utiliser votre ordinateur dans de bonnes conditions. Les horaires d'ouverture sont affichés devant le bureau 2w25.



#### Accès au WIFI

Il est possible d'avoir accès au réseau via des connexions sans fil (Wi-Fi) à divers endroits dans l'université (BU, cafétéria, hall détente...).



#### Indicatif téléphonique

Pour téléphoner de l'étranger vers la France, il est nécessaire de supprimer le 0 du début du numéro et de le faire précéder de l'indicatif de la France, **le 33**.

Pour téléphoner en France depuis la France, il faut toujours composer les 10 chiffres, même si l'on se trouve dans la même ville.

#### Lignes fixes en France

Début du numéro par 01/02/03/04/05

#### Lignes mobiles en France

Début du numéro par 06/07

#### Numéros gratuits

Début du numéro par 0800/0806 et 809



#### BON À SAVOIR

Les numéros à 4 chiffres correspondent à des numéros de service et peuvent être gratuits, payants ou surtaxés. Seuls les numéros commençant par 1 ou 3 sont gratuits.

## Services d'aides

### Assistance sociale du CROUS

**Campus Hannah Arendt**  
Site centre-ville - Bâtiment Sud - 1<sup>er</sup> étage  
Permanence du lundi au vendredi  
9h à 12h → 13h30 à 16h30

**Campus Jean-Henri Fabre**  
Agroparc  
Permanence hebdomadaire sur le campus  
☎ +33(0)4 90 80 65 20

### Service d'aide pour étudiants en difficulté

**Relais Handicap**  
Campus Hannah Arendt - Site centre-ville  
bureau OW18  
✉ relais-handicap@univ-avignon.fr  
☎ +33(0)4 90 16 25 62  
🌐 Voir le site

Si vous êtes en situation de handicap (même temporaire), un service est disponible pour vous permettre de suivre les cours.

**Psychologue**  
Des rencontres gratuites et confidentielles avec un psychologue sont mises en place.  
☎ +33(0)4 90 16 65 20

### Centres médico-psychologiques

**CMP**  
4 rue Vallayer - 84000 Avignon  
☎ +33(0)4 90 87 38 45

**CMP**  
164 bd de la fraternité - 84140 Montfavet  
☎ +33(0)4 90 23 98 38

**St Lazare II**  
16D av de la Synagogue - 84000 Avignon  
☎ +33(0)4 90 85 01 21

### Service de Médecine Préventive Universitaire

Campus Hannah Arendt - Site centre-ville  
Rez-de-chaussée du bâtiment ancien,  
entrée en face de la salle OE31.

#### Contact

Daniel Beladina (secrétariat)  
✉ daniel.beladina@univ-avignon.fr  
☎ +33(0)4 90 16 28 23

Anne-Claude Fedelich (infirmière)  
✉ anne-claude.fedelich@univ-avignon.fr  
☎ +33(0)4 90 16 25 72

## Pratiquer une activité culturelle

Avignon Université propose diverses **activités culturelles** tout au long de l'année universitaire.

🌐 Consulter la page dédiée

Un **Patch Culture** vous permettra de voir différents spectacles (théâtre, musique, danse, cinéma) pour seulement 5€ ou 6€ par personne. Cette carte vous sera remise lors de votre arrivée.

## Pratiquer un sport

Les clubs d'Avignon Université proposent tout au long de l'année un large choix d'activités encadrées par des professionnels, mais aussi des tournois dans de nombreux sports et des sorties en plein air à la journée, le temps d'un week-end ou sous forme de stage.

🌐 Consulter la page dédiée

Pour l'ensemble des activités sportives, il vous est demandé une participation de 20€ par an à payer lors de votre inscription administrative.

## Associations étudiantes

Retrouvez la liste des associations étudiantes d'Avignon Université.

🌐 Consulter la page dédiée

### Lieu de rencontre et d'information

**Local Réseau Espace Vie Étudiante (REVE)**  
Campus Hannah Arendt - Site centre-ville  
Situé au rez-de-chaussée dans l'aile gauche du bâtiment Sud.

COÛT DE LA VIE		
 <b>Bus</b> Ticket simple 1,40€ Pass journée 3,50€ Mensuel jeune (-25 ans) 26€	 <b>Restaurant</b> 12€ ~ 30€	 <b>Eau 1,5L</b> 1,3€
 <b>Café</b> Cafétéria Universitaire 0,70€ En centre-ville ± 1,50€	 <b>Lavomatic</b> 3€ ~ 5€	 <b>Pain</b> 1,5€ ~ 2€
	 <b>Médecin</b> 25€	 <b>Lait</b> 0,7€ ~ 1€
	 <b>Coiffeur</b> 20€ ~ 45€	 <b>Riz</b> 1€ ~ 2€

## Enseignant.e.s référent.e.s pédagogiques

### CAMPUS HANNAH ARENDT

#### UFR Arts, Lettres et Langues

Département	Enseignant correspondant RI	Email
Lettres Modernes	Hélène Basso	helene.basso@univ-avignon.fr
Master FLE	Anika Falkert	anika.falkert@univ-avignon.fr
Espagnol LLCE	Jean-Paul Campillo	jean-paul.campillo@univ-avignon.fr
Anglais LLCE	Cyrielle GARSON	cyrielle.garson@univ-avignon.fr
Italien LLCE	Florence Bistagne (licence) Paola Ranzini (master)	florence.bistagne@univ-avignon.fr paola.ranzini@univ-avignon.fr
LEA Entrants	Gersende Paulet	gersende.paulet@univ-avignon.fr

#### UFR Sciences Humaines et Sociales

Département	Enseignant correspondant RI	Email
Information et Communication	Guilherme Da Silva Machado	guilherme.da-silva-machado@univ-avignon.fr
Histoire	Stéphane Durand	stephane.durand@univ-avignon.fr
Géographie	Loïc Grasland	loic.grasland@univ-avignon.fr

#### UFR Droit, Économie, Gestion

Département	Enseignant correspondant RI	Email
Droit et AES	Laurent Ducau	laurent.ducau@univ-avignon.fr
Master double diplôme Avignon-Worms	Marianne Beauviche	marianne.beauviche@univ-avignon.fr

### CAMPUS JEAN-HENRI FABRE

#### UFR Sciences, Technologies, Santé

Département	Enseignant correspondant RI	Email
UFR Sciences (hors informatique)	Valérie Tomao	valerie.tomao@univ-avignon.fr
CERI (informatique)	Carole Rey	carole.rey@univ-avignon.fr
STAPS (pôle Sportif Centre-Ville)	Sophie Antoine	sophie.antoine@univ-avignon.fr

#### IUT Institut Universitaire de Technologie

Département	Enseignant correspondant RI	Email
Techniques de commercialisation Statistique et informatique décisionnelle Packaging emballage et conditionnement	Valérie Blin	valerie.blin@univ-avignon.fr
Génie biologique	Élise Buisson	elise.buisson@univ-avignon.fr



## MAISON DE L'INTERNATIONAL

Campus Hannah Arendt  
Site centre-ville  
74 rue Louis Pasteur  
84029 Avignon Cedex 1 - FRANCE

### Service des relations internationales

Gestionnaires de mobilité étudiante

Mélissa Artigues

☎ + 33 (0)4 90 16 25 81

Gladys Goudou

☎ +33 (0)4 90 16 26 29

✉ [mobilite@univ-avignon.fr](mailto:mobilite@univ-avignon.fr)

UNIV-AVIGNON/International